



品名：  
说明书 - PP-DZ501-DP -DELTA Pro -120\*170mm-  
105g 哑粉纸 - 国规 -V0.1

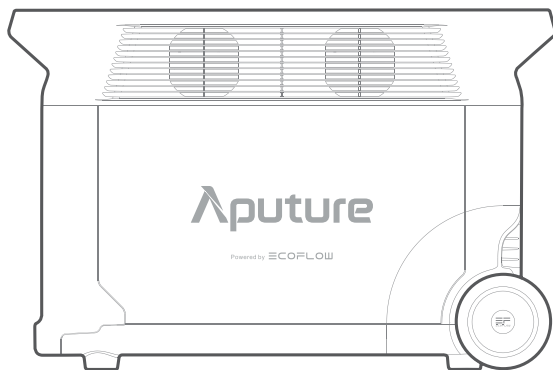
公差：±0.5mm

| 用料         | 颜色   | 功能         | EcoFlow Tech.<br>Co. Ltd. |      |
|------------|------|------------|---------------------------|------|
| 105g 哑粉纸   |      |            |                           |      |
| 物料编码       | 修改版本 | 日期         | 负责人                       | 修改原因 |
| 1403010451 | V0.1 | 2022.11.03 | 王奇                        |      |

# Aputure

## EcoFlow DELTA Pro

用户手册 V1.0





# 免责声明

在使用前，请阅读本产品的用户手册，以保证在完全理解后正确使用。阅读后，请将用户手册妥善保管以备日后参考。如果没有正确操作本产品，您可能会对自身或他人造成严重伤害，或者导致产品损坏和财产损失。一旦使用本产品，即视为您已理解、认可和接受本文档全部条款和内容。使用者承诺对自己的行为及因此而产生的所有后果负责。Aputure不承担因用户未按《用户手册》使用产品所引发的一切损失。

在遵从法律法规的情况下，本公司享有对本文档及本产品所有相关文档的最终解释权。如有更新、改版或终止，恕不另行通知，请访问 [Aputure官方网站](#) 以获取最新的产品信息。

# 目录

|                       |    |
|-----------------------|----|
| <b>参数规格</b>           | 1  |
| <b>安全指引</b>           | 2  |
| <b>EcoFlow App</b>    | 4  |
| <b>包装清单</b>           | 4  |
| <b>产品展示</b>           | 5  |
| 产品外观介绍                | 5  |
| 产品显示屏                 | 6  |
| <b>产品开关机</b>          | 6  |
| <b>为设备充电</b>          | 7  |
| <b>为 Aputure 灯具充电</b> | 8  |
| <b>为 DELTA Pro 充电</b> | 9  |
| 交流充电（电源充电）            | 9  |
| 太阳能充电                 | 10 |
| 车充充电                  | 10 |
| 加电包充电                 | 11 |
| <b>其他功能</b>           | 11 |
| X-Boost 功能            | 11 |
| EPS 功能                | 11 |
| <b>常见问题</b>           | 12 |
| <b>故障显示及处理</b>        | 13 |
| <b>维护与保养</b>          | 13 |

# 参数规格

| 基本信息             |   |
|------------------|---|
| 净重               | 约45kg   |
| 尺寸 (L × W × H)   | 635×285×416mm                                       |
| 容量               | 3600Wh, 48V ÷                                       |
| Wi-Fi            | 频率范围: 2400-2483.5MHz<br>最大输出功率: ≤20dBm              |
| 蓝牙               | 频率范围: 2400-2483.5MHz<br>最大输出功率: ≤20dBm              |
| 输出规格             |   |
| 交流输出 (×4)        | 纯正弦, 总共3600W (峰值7200W), 220V~ (50Hz)                |
| USB-A (×2路输出)    | 5V ÷ 2.4A (恒压), 最大功率12W每路, 总共24W                    |
| USB-A快充 (×2路输出)  | 5V ÷ 2.4A 9V ÷ 2A 12V ÷ 1.5A (恒压), 最大功率18W每路, 总共36W |
| USB-C (×2路输出)    | 5/9/12/15/20V ÷ 5A (恒压), 最大功率100W每路, 总共200W         |
| 车充输出             | 12.6V ÷ 10A 最大功率126W                                |
| DC5521输出 (×2路输出) | 12.6V ÷ 3A 最大功率38W                                  |
| 安德森端口            | 12.6V ÷ 30A 最大功率378W                                |
| 影视灯光专用输出口        | 48V 80A*2, 每个端口最大4000W, 总共4000W                     |
| 输入规格             |   |
| 交流输入功率           | X-Stream快充大功率2200W, 10A                             |
| 交流输入电压           | 100-120V~10A, 220-240V~10A, 50Hz/60Hz               |
| 太阳能充电输入          | 11-150V 最大电流15A, 最大功率1600W                          |
| 车充输入             | 支持12V/24V电池, 默认输入电流8A                               |
| 电池规格             |   |
| 电芯材料             | LFP (磷酸铁锂)  |
| 循环寿命             | 3500次循环后剩余容量仍有80%以上                                 |
| 保护类型             | 高温保护、低温保护、过放保护、过充保护、过载保护、短路保护、过流保护                  |

## 运行温度

|          |                          |
|----------|--------------------------|
| 最佳使用环境温度 | 20°C~30°C                |
| 放电环境温度   | -10°C~45°C               |
| 充电环境温度   | 0°C~45°C                 |
| 存储环境温度   | -10°C~45°C (20°C~30°C最佳) |

## 其它规格

|        |                              |
|--------|------------------------------|
| 锂电池加电包 | 支持，最多 2 台 Delta Pro 加电包，单独售卖 |
| 智能发电机  | 支持，可作为加电包使用，支持最多 2 台，单独售卖    |
| 带屏遥控器  | 支持，可有线或无线连接 Pro，单独售卖         |



1. 车充和 DC5521 功率共享，最大输出 126W。
2. 本产品能否充放电取决于电池包的 actual 温度。

## 安全指引

### 使用

1. 严禁在靠近热源的地方（如火源或热炉）使用本产品。
2. 严禁让本产品接触任何液体，请勿将本产品浸入水中或将其弄湿。切勿在雨中或者潮湿的环境中使本产品。
3. 禁止在强静电或者强磁场环境中使用本产品。
4. 禁止以任何方式拆解或用尖利物体刺破本产品。
5. 禁止使用导线或者其他金属物体，以免致使产品短路。
6. 请勿使用非官方提供的部件或配件。如需更换，请到官方销售渠道查询相关购买信息。
7. 使用本产品时，请严格遵循本用户手册的使用环境温度。温度过高，可能会引起电池起火，甚至爆炸；温度过低，产品性能将会严重降低，甚至可能停止运行。
8. 禁止在本产品上堆放其他重物。
9. 禁止在使用过程中强行堵住风扇。
10. 请避免撞击，跌落，剧烈震动，如出现严重外力冲击，请立即关闭电源停止使用。运输时请固定好，避免震动与撞击。
11. 如果在使用中产品意外坠入水中，请将其置于安全的开阔区域，产品晾干前请勿靠近产品。晾干的产品不得再次使用，应按照下文“废弃”章节的方法妥善处理。若产品起火，请按以下推荐顺序使用灭火器材：水或水雾、沙、灭火毯、干粉、二氧化碳灭火器。

12. 如果本产品接口有污物，请使用干布擦干净。
13. 请小心放置本产品，以防产品倾倒是导致损坏。产品倾倒后若损坏严重，请立刻关机，将电池放置于远离可燃物或人群的开阔区域，并按照当地的法律法规的要求进行报废。
14. 请将本产品存放在儿童和宠物接触不到的地方。
15. 产品需存放于干燥通风处。
16. 在潮湿环境下（海边水边等环境）建议配备防潮袋一起使用，避免浸水泡水，若发现产品内部进水，不得再次使用 / 开机，触碰产品前请做好防触电措施，请立即静置在安全防水开阔区域，并立即联系正浩客服处理。
17. 本产品不建议用于人身安全相关的医疗急救设备供电，包括但不限于医用级呼吸机 (hospital version CPAP: Continuous Positive Airway Pressure)，人工肺 (ECMO, Extracorporeal Membrane Oxygenation) 等，另外家用呼吸机 (home version CPAP) 用于家庭环境，可正常使用，一般无需持续的专业监控，请遵循医嘱，并向其制造商咨询使用相关设备的限制条件，若用于一般医疗设备，请务必留意电量状况确保电量不要耗尽。
18. 电源产品在使用时候会不可避免地产生电磁场，这些电磁场可能会影响植入式医疗设备或个人医用设备的正常工作，如起搏器、植入耳蜗、助听器、除颤器等。若使用了这些医用设备，请向其制造商咨询使用相关设备的限制条件，以确保本产品在工作时，与植入的医疗设备（如起搏器、植入耳蜗、助听器、除颤器等）保持足够的安全距离。
19. 电源在常规模式接冰箱负载时，可能会因为冰箱的功率波动属性导致电源自动关机，如果冰箱存放了药品，疫苗或其他高价值物品，建议在连接电源产品时，通过 APP 将 AC 输出开启为“永不关闭”状态，方可确保持续性供电，用户请留意电源电量损耗状况。

## 废弃

1. 条件允许的情况下，请务必将本产品电池彻底放完后，再将产品置于指定的电池回收箱中。本产品含有电池，电池是危险化学品。严禁废置于普通垃圾箱中。相关细节，请遵循当地电池回收和弃置的法律法规。
2. 如因本产品自身故障导致电池无法完成彻底放电，请勿将电池直接弃置于电池回收箱中，应联系专业电池回收公司做进一步的处理。
3. 过放后电池将无法启动，请按废弃处理。



# EcoFlow App



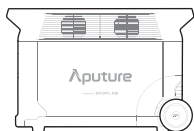
你可以通过正浩 EcoFlow 中文版 App 连接本产品，查看信息，控制设备，并进行个性化设置。



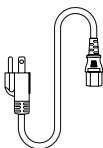
欢迎关注正浩 EcoFlow 官方微信公众  
号，获取 App 下载链接，了解正浩的  
最新产品及活动。

## 包装清单

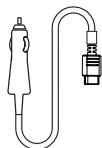
DELTA Pro



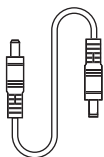
交流充电线



车充电线



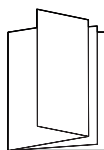
DC5521 转 DC5525 转接线



护手

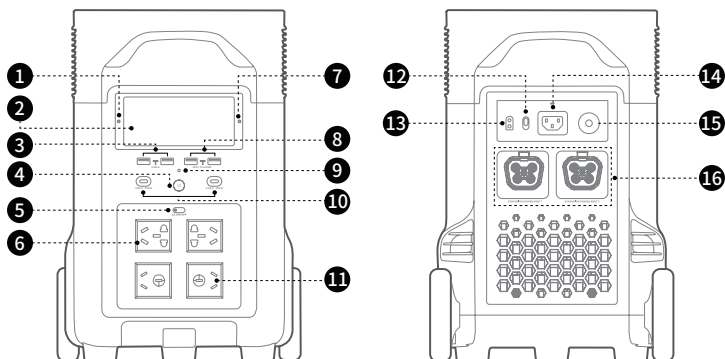


用户手册及保修卡

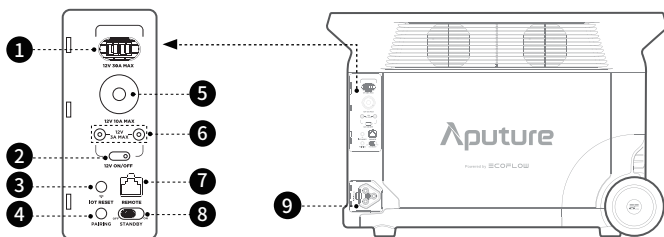


# 产品展示

## 产品外观介绍



- |                        |                         |                         |
|------------------------|-------------------------|-------------------------|
| 1. 环境光检测               | 7. 蓝牙待机指示灯              | 12. 交流快速充电/<br>自定义充电切换键 |
| 2. 液晶显示屏               | 8. 快充USB-A输出端口          | 13. 太阳能/车充输入端口          |
| 3. USB-A输出端口           | 9. 开关机指示灯               | 14. X-STREAM充电输入端口      |
| 4. 主电源键                | 10. USB-C输出端口           | 15. 交流输入过载保护器           |
| 5. 交流输出电源键             | 11. 交流输出插座<br>(每路最大16A) | 16. 加电包连接口(支持48V输出)     |
| 6. 交流输出插座<br>(每路最大10A) |                         |                         |

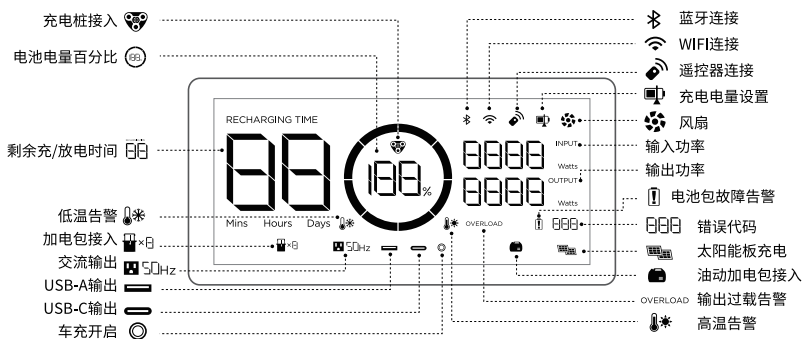


- |                |               |                        |
|----------------|---------------|------------------------|
| 1. 12V安德森输出端口  | 4. 遥控器对频按键    | 7. 遥控器连接口              |
| 2. 12V直流输出出口开关 | 5. 车充输出端口     | 8. 蓝牙待机开关 <sup>△</sup> |
| 3. IOT重置开关     | 6. DC5521输出端口 | 9. 无限端口                |



蓝牙待机开关：当蓝牙待机开关打开后，DELTA Pro关机状态下蓝牙也会工作，可以利用APP和遥控器远程开机(蓝牙待机会有一定功耗，如果不需要远程开机功能，请拨到off)。

## 产品显示屏

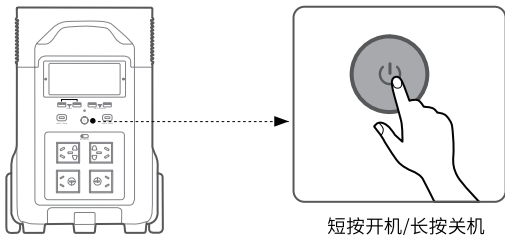


| 图标 | 名称    | 显示状态   |
|----|-------|--|
|    | 电池电量  | 顺时针转动：充电中<br>该图标为 100%：充电完成<br>0% 电量：图标闪烁            |
|    | 错误代码  | 使用 App 查询详细信息  |
|    | Wi-Fi | 闪烁：产品散发热点并且等待配网；用手机热点连接本产品<br>常亮：网络连接成功<br>熄灭：网络连接失败 |

请查阅“故障显示及处理”获取更多信息。

## 产品开关机

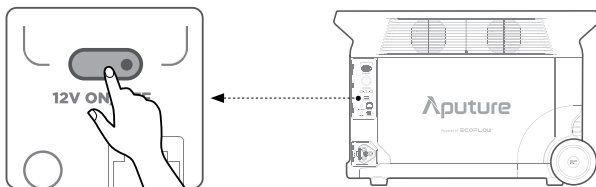
短按一次电源键，产品开机，LCD 屏幕亮起，电源键进入白灯呼吸状态；长按电源键（大约 3 秒及以上），产品关机，并且 LCD 显示屏熄灭。



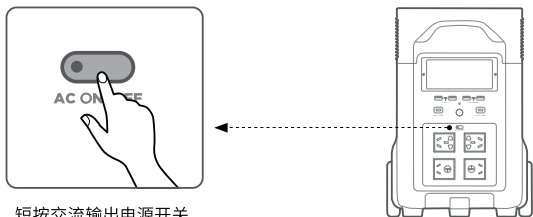
1. 产品开机后，短按总电源键，LCD屏幕熄灭但产品不关机。
2. 如果5分钟内没有操作产品，产品进入休眠状态，LCD屏幕自动关闭。当产品有负载变化或操作时，LCD显示屏自动点亮。
3. 本产品默认待机时间为2小时。若其它输出电源键未打开，且产品无任何负载接入，2小时后本产品将自动关机，待机时间可在APP上设置。

## 为设备充电

短按“12V 直流输出电源开关”或者“交流输出电源开关”，即可使用对应的直流 / 交流输出口；再次短按开关，关闭直流或交流输出电源。



短按12V直流输出电源开关



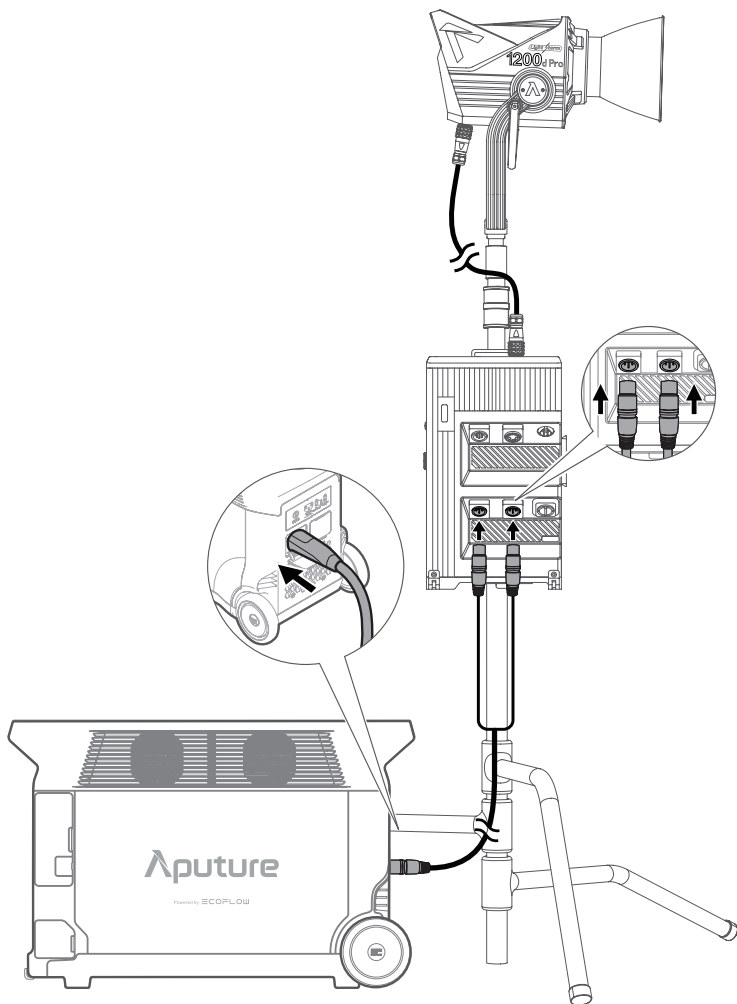
短按交流输出电源开关



1. 开启输出电源开关前，请确保产品处于开机状态。
2. 12V直流输出电源开启后，本产品不会自动关机。
3. 在使用交流输出口前，请确保所有负载设备功率之和小于额定功率。
4. 本产品交流输出口无任何负载的12小时后，交流输出电源将自动关闭。

# 为 Aputure 灯具充电

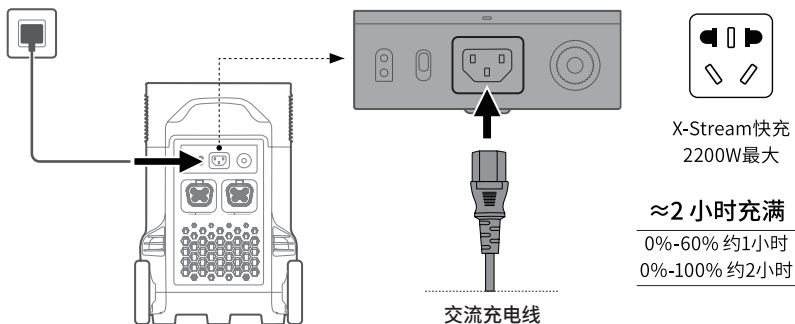
1. 将 DELTA Pro 连接至灯具 (参考“48V 直流供电专用线”连接示意)。
2. 开启设备 (参考“产品开关机”)。
3. 短按“12V 直流输出口开关”开启直流输出。



# 为 DELTA Pro 充电

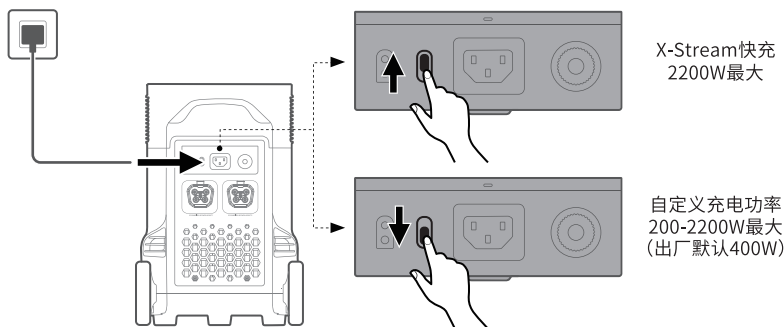
## 交流充电

本产品交流充电采用 X-Stream 快充技术，快速充电最大输入功率可达 2200W；充电功率大小可通过交流快速充电 / 自定义充电切换键来控制。自定义充电的默认输入功率为 400W，该值可通过 EcoFlow App 重新修改。当交流输入电流出现持续大于 20A 的异常状况时，X-Stream 充电输入端口会进行自我保护。交流输入过载保护器按键将会自动弹出，确认本产品没有故障后，按下交流输入过载保护器即可恢复充电。



 交流充电时，建议使用 15A 插座，更推荐使用 20A 插座。

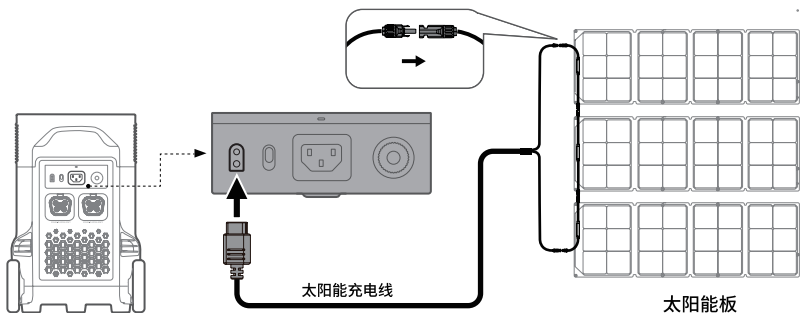
本产品可通过下拨“交流快速充电 / 自定义充电切换键”切换到自定义充电模式，充电功率范围可在 EcoFlow App 中设置。





请使用产品原装标配的AC充电线。直接连接X-Stream充电端口，不建议连接至排插。同时也要注意家庭线路能否持续过10A的电流。如果以上条件不满足，请切换到自定义模式降低充电功率。Aputure对因未按照用户手册正确操作本产品造成的损坏不承担任何责任。

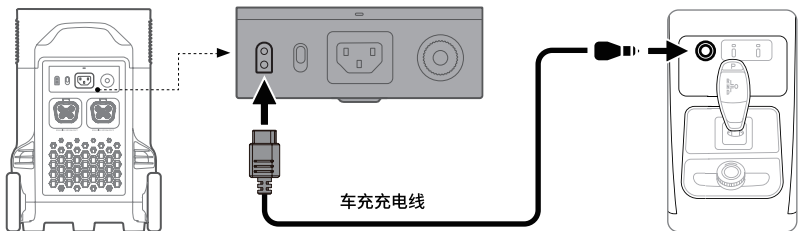
## 太阳能充电



1. 太阳能充电线 (MC4-XT60转接线)及太阳能板需自行购买。
2. 在使用EcoFlow太阳能板为本产品进行充电时，请按照用户手册规范进行连接。
3. 连接太阳能板前，请确认该太阳能板的输出电压规格在150V以内，避免对本产品造成损坏。

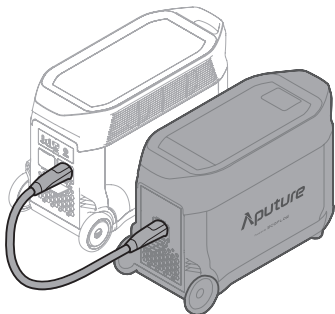
## 车充充电

可使用汽车上的车充口对本产品进行充电，本产品支持12V车充/24V车充充电，默认充电电流为8A。需在汽车启动后使用车充充电，以免造成汽车电瓶亏电无法启动。同时确保汽车车充口和车充输入线的点烟器接触良好。若因不按规范操作而造成损失，本公司不予承担相应责任



## 加电包充电

本产品最多可同时连接两台加油包或油动加电包，可满足更大容量需求。具体使用方法请详看 DELTA Pro 加电包和油动加电包的用户手册。



1. 本产品连接加电包前，请确保本产品与加电包均处于关机状态。
2. 本产品连接加电包后，确认本产品和加电包的液晶显示屏上都出现了加电包图标再开始使用。
3. 请勿在充放电过程中直接将本产品连接或移除加电包，如需中途连接或移除加电包，请先关机后操作。
4. 请勿用手或者其他物体触碰加电包接口处金属端子，若金属端子附着异物，请用干布轻轻擦拭干净。

## 其他功能

### X-Boost 功能

本产品支持 X-Boost 功能，为额定功率 4500W 以内的设备供电，不会因过载保护而造成设备无法工作。本产品最大支持 4500W 的设备，此时，额定输出功率仍为 3600W。

使用 X-Boost 功能时，请注意以下几点：

1. 在以下情况下 X-Boost 功能不可用：充电状态下打开交流输出（此时为旁路模式\*）。
2. X-Boost 功能不适用于所有电器，某些具有严格电压要求的额定功率大于 3600W 的电器仍不兼容。  
X-Boost 功能更适用于加热类和电机类设备，某些搭载电压保护的电器（例如精密仪器等）不适用于 X-Boost 功能。要确认设备是否可以使用 X-Boost 功能，请以实际测试为准。



旁路模式：如果产品连接电源充电并且同时连接用电器，此时，打开产品 AC 交流输出开关，产品没法向用电器供电，而是由电源向用电器供电。

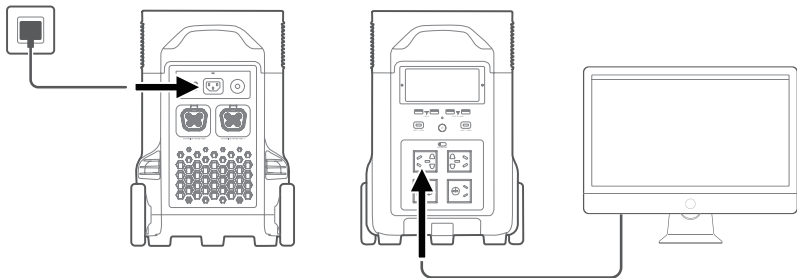
### EPS 功能

本产品支持 EPS（紧急备电）功能，您在通过交流充电线连接电网和本产品的交流电输入端口，电器可以使用本产品的交流输出端口工作（此时交流电来自电网，而不是电池），当电网突然断电后，本产品可以在 30ms 内自动换为本产品电池供电模式。





该功能属非专业级的UPS功能，不支持0ms的切换，请勿接到需要不间断供电要求高的设备上（例如数据服务器和 workstation），或者请多次测试后确认是否兼容后再使用，且使用过程中建议只使用一台设备，不要同时使用多台设备以免引发本产品过载保护，如果没有按照指示操作造成设备不能正常运行或者数据丢失，本司不承担相应的责任。



## 常见问题

### 1. 产品使用什么类型的电池？

本产品使用高品质磷酸铁锂电池。

### 2. 产品交流输出口能带什么设备？

本产品的交流输出口额定功率为 3600W，峰值功率 7200W，可以给大多数家用电器供电，但在使用前建议您确认电器的功率大小，并确保所有负载设备功率之和小于额定功率。

### 3. 怎样知道产品可以供电多久？

本产品的液晶显示屏会显示续航时间，对用电稳定的设备可按该时间估计。

### 4. 怎样判断产品在充电？

充电时，液晶显示屏会显示剩余充电时间，电池电量百分比外的电量指示圈开始循环转动，并显示输入功率。

### 5. 如何清洁本产品？

请使用干燥、柔软的干净的布或纸巾对本产品进行擦拭。

### 6. 如何储存产品？

储存时，请首先将本产品关闭，然后存储在干燥、通风的室温环境的地方。请勿将本产品置于水源附近。长期存储时，建议每三个月对电池进行充放电，以延长本产品使用寿命。

### 7. 本产品可以带上飞机吗？

不可以。

### 8. 产品的实际输出容量和用户手册标的容量是一致的吗？

用户手册标的容量是本产品电池包的额定容量。由于本产品存在充、放电过程中存在一定的效率损耗，因此产品的实际输出容量要低于用户手册标的容量。

# 故障显示及处理

| 异常图标内容   | 异常类型       | 异常恢复方法   |
|--|------------|--|
|  OVERLOAD 图标闪烁   | USB-A 过载保护 | 移除异常负载，负载正常后自动恢复   |
|  OVERLOAD 图标闪烁   | USB-C 过载保护 | 移除异常负载，负载正常后自动恢复   |
|  图标闪烁  | USB-C 高温保护 | 产品冷却后自动恢复  |
| RECHARGING TIME  图标闪烁   | 电池充电高温保护   | 电池降温后自动恢复  |
|  图标闪烁   | 电池放电高温保护   | 电池降温后自动恢复  |
| RECHARGING TIME  图标闪烁   | 电池充电低温保护   | 电池温度恢复至 5°C 以上后自动恢复  |
|  图标闪烁   | 电池放电低温保护   | 电池温度恢复至 -12°C 以上后自动恢复  |
|  50Hz OVERLOAD 图标闪烁  | AC 输出过载保护  | 移除过功率设备，重启机器即可恢复。用电器必须要保证在额定功率内使用（X-Boost 模式下用电器功率限制，请参考 X-Boost 功能介绍） |
|  50Hz  图标闪烁 | AC 过温保护    | 请确认产品的进出风口是否畅通，排除原因待温度降低后自动恢复  |
|  50Hz  图标闪烁 | AC 低温保护    | 环境温度恢复后自动恢复  |
|  图标闪烁   | 风扇堵塞       | 请检查风扇是否被异物堵塞，排除异常  |
|  OVERLOAD 图标闪烁  | 车充过载保护     | 负载正常后自动恢复  |
|   图标闪烁     | 车充高温保护     | 待产品冷却后自动恢复   |
|  图标常亮  | 电池故障       | 请联系售后  |

## 维护和保养

1. 请将产品储存于远离水源，热源，以及金属物件的地方。
2. 为了延长电池的使用寿命，建议在 20°C 至 30°C 的环境下使用或存储本产品。
3. 如需长期存储，请每隔 3 个月为本产品充放电 1 次（先放电至 0%，然后充满电，再放电到 60% 长期保存）；超过 6 个月未进行充放电的产品将不予以保修。
4. 安全起见，请勿将本产品长期存储在高于 45°C 或者低于 -10°C 的环境中。
5. 若本产品电量严重不足且闲置时间过长，产品将进入深度睡眠模式，再次使用之前需对本产品充电才能恢复使用。



**Aputure**